



# STAVBA ROKU STŘEDOČESKÉHO KRAJE 2016

**KATALOG 3. ROČNÍKU**

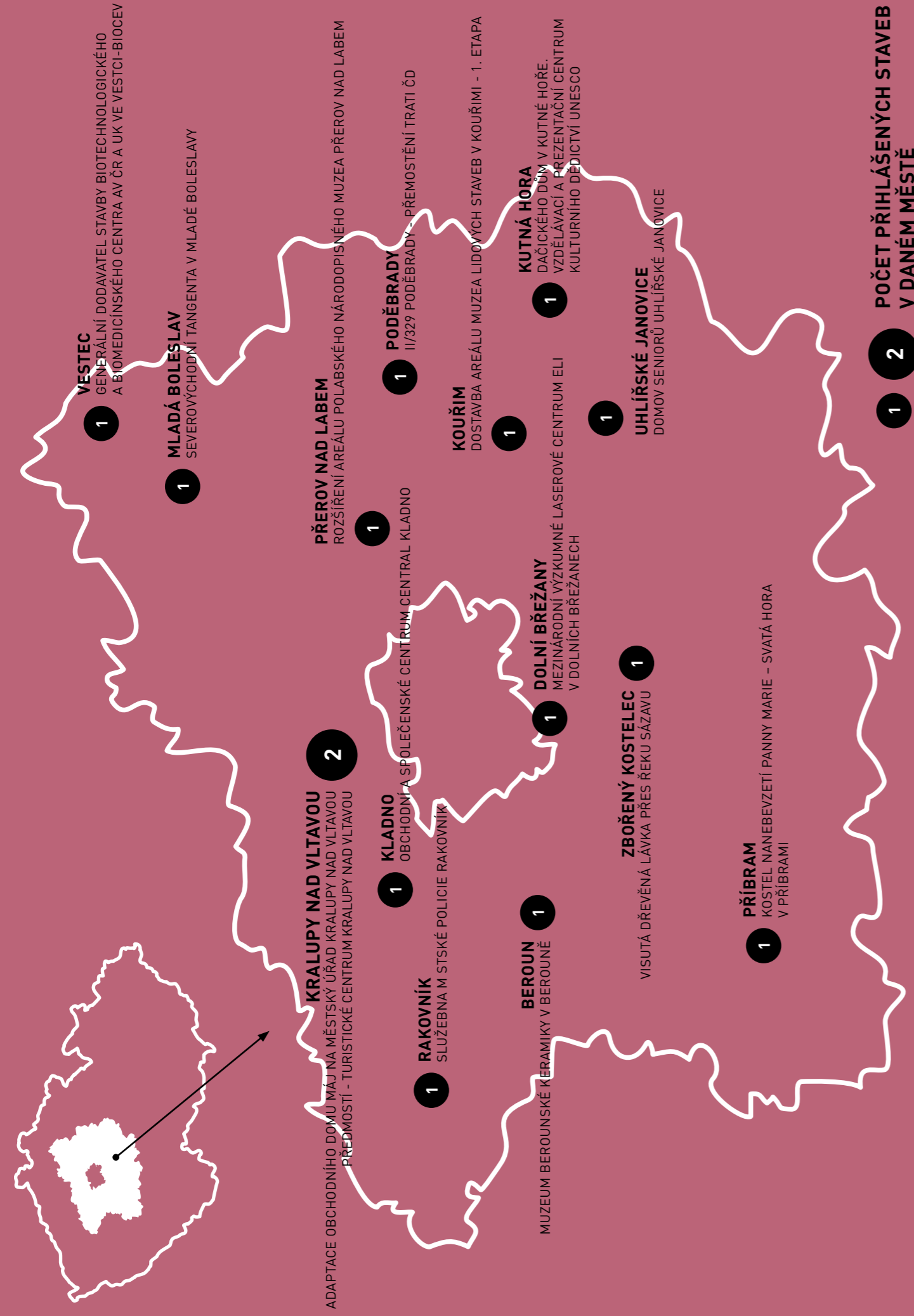
PRESTIŽNÍ

SOUTĚŽE

STAVBA ROKU

STŘEDOČESKÉHO KRAJE

# MAPA STAVEB PŘIHLÁŠENÝCH V SOUTĚŽI STAVBA ROKU STŘEDOČESKÉHO KRAJE



**COLORCRETE®**  
Milovat barvy není hřích

Barevné betony COLORCRETE® byly použity na výstavbu Rodinné vily Koleční v Brně a Nového divadla v Plzni. Obě stavby se zúčastnily soutěže STAVBA ROKU 2015.

colorcrete.cz

**ČESKOMORAVSKÝ  
BETON**  
HEIDELBERGCEMENT Group

## JSME PARTNERY

## OBSAH

Vypisovatelé soutěže



Záštita

Hejtman Středočeského kraje

Partneři soutěže



Hlavní organizátor soutěže



Mediální partneři

0	Rada a porota soutěže
0	Úvodníky
0	Titul Stavba roku Středočeského kraje
0	Cena hejtmana Středočeského kraje
0	Nominace na tituly
0	Zvláštní ceny
0	Ostatní přihlášené stavby

Zvláštní poděkování patří paní Beátě Majdišové, ředitelce Odboru kultury a památkové péče Krajského úřadu Středočeského kraje a panu Tomášovi Procházkovi z Odboru kultury a památkové péče Krajského úřadu Středočeského kraje.

# RADA SOUTĚŽE

**MGR. TOMÁŠ PROCHÁZKA**  
Středočeský kraj

**ING. ARCH. JAN FIBIGER, CSC.**  
Nadace pro rozvoj architektury a stavitelství

**ING. LADISLAV BUKOVSKÝ**  
Česká komora autorizovaných inženýrů a techniků činných ve výstavbě

**ING. BEDŘIŠKA VAŇKOVÁ**  
Český svaz stavebních inženýrů

**ING. MILAN KALINA**  
Svaz podnikatelů ve stavebnictví v ČR

**ING. VLADIMÍR KOVALČÍK**  
Krajská hospodářská komora Střední Čechy

**ING. ARCH. MILOŠ G. PARMA**  
Obec architektů



# POROTA SOUTĚŽE

**ING. ARCH. MARKÉTA SVOBODOVÁ**  
**Předsedkyně poroty**  
Je odborníkem na památkovou péči, pracuje jako referent památkové péče na Krajském úřadu Středočeského kraje.

**MGR. BEÁTA MAJDIŠOVÁ**  
**Členka poroty za Středočeský kraj**  
Vedoucí Odboru kultury a památkové péče Krajského úřadu Středočeského kraje.

**ING. ARCH. JIŘÍ VASILUK, CSC.**  
**Člen poroty za Nadaci pro rozvoj architektury a stavitelství**  
Projektující architekt – urbanista, člen správní rady Nadace pro rozvoj architektury a stavitelství.

**ING. PAVEL NĚMEC**  
**Člen poroty za Krajskou hospodářskou komoru Střední Čechy**  
Předseda představenstva akciové společnosti DYNASPOL a člen představenstva Krajské hospodářské komory Střední Čechy.

**ING. LADISLAV BRETT**  
**Člen poroty za Český svaz stavebních inženýrů**  
Stavební inženýr, projektant, zástupce ČSSI.

**ING. JAN VESELÝ**  
**Člen poroty za Svaz podnikatelů ve stavebnictví v ČR**  
Marketingový manažer ve společnosti Českomoravský beton, a.s., zástupce Svazu podnikatelů ve stavebnictví.

**ING. BOHUSLAV ŠTANCL, MBA**  
**Člen poroty za Svaz podnikatelů ve stavebnictví v ČR**  
Regionální manažer Svazu podnikatelů ve stavebnictví.

**ING. VÁCLAV MACH**  
**Člen poroty za Českou komoru autorizovaných inženýrů a techniků činných ve výstavbě pro Prahu a Střední Čechy**  
Dopravní inženýr a statik, bývalý dlouholetý předseda ČKAIT.

**ING. MILOŠ HORÁK**  
**Člen poroty za Českou komoru autorizovaných inženýrů a techniků činných ve výstavbě pro Prahu a Střední Čechy**  
Stavební inženýr a projektant.

# PRODUKCE

**PETRA MIŠKEJOVÁ**  
Nadace pro rozvoj architektury a stavitelství  
manažerka nadačních programů

**JIŘÍ KAŠPAR**  
Nadace pro rozvoj architektury a stavitelství  
manažer soutěže Stavba roku Středočeského kraje

# ÚVODEM



**Ing. Miloš Petera**  
Hejtman Středočeského kraje

Vážení přátelé hodnotné architektury, dámy a pánové,

po tříleté pauze od posledního ročníku jsme se ve vedení kraje rozhodli opět uspořádat krajskou obdobu prestižní celostátní soutěže Stavba roku. Cílem soutěže Stavba roku Středočeského kraje, kterou kraj vypisuje spolu s Nadací pro rozvoj architektury a stavitelství a dalšími odbornými partnery pro stavby provedené výhradně ve Středočeském kraji a pro stavební díla ze všech oborů stavitelství, je seznámit nejširší odbornou i laickou veřejnost s úrovní českého stavitelství a architektury, dále popularizovat dobré příklady stavitelství, podporovat kvalitní realizace staveb a veřejně ocenit společné úsilí investorů, projektantů a dodavatelů.

Jsem velmi rád, že naše idea opět padla na úrodnou půdu a děkuji všem patnácti soutěžícím za odvahu vystavit své dílo kritickým pohledům odborné poroty. Děkuji samozřejmě i všem, kteří se na zdárném průběhu letošního ročníku podíleli. Věřím, že jeho vyvrcholení v nádherných prostorách refektáře zrekonstruované Jezuitské koleje v Kutné Hoře, bude pro všechny důstojnou odměnou. Je mi rovněž velkou ctí, že mohu jednomu z nejlepších projektů osobně udělit Cenu hejtmána Středočeského kraje. Všem oceněným upřímně gratuluji a již se těším na další ročník naší soutěže, která nám, doufám, opět odhalí nové architektonické skvosty, jež v našem krásném kraji vyrostly.

# ÚVODEM



**Ing. arch. Jan Fibiger, CSc.**  
Předseda rady soutěže Stavba roku Středočeského kraje

Středočeský kraj je tradičním centrem velké stavební aktivity. 15 posuzovaných staveb dokončených v období 2013 až červen 2016 je zajímavým vzorkem a příležitostí k seznámení se s úrovní architektonických a inženýrských návrhů i se stavebním umem realizátorů staveb. Do soutěžní přehlídky se mohly přihlásit stavby bez rozlišení velikosti či funkčního užití, stavby pozemní, inženýrské i dopravní, novostavby i rekonstrukce. Porota složená ze zástupců vypisovatelů, vedená Ing. arch. Markétou Svobodovou, se nejprve podrobně seznámila s předloženou soutěžní dokumentací, a potom všechny stavby navštívila. Její závěrečný verdikt určil 4 nominované stavby na titul a z nich označil Titul Stavba roku Středočeského kraje 2016. Z nominovaných staveb svoji Cenu vybral i hejtman Ing. Miloš Petera. Dalších sedm staveb pak získalo zvláštní ceny, zdůrazňující některou v názvu ceny obsaženou a hodnocenou kvalitu. Rada programu soutěže tyto návrhy projednala a schválila a následující stránky jsou zprávou o tomto rozhodnutí.

Tyto ceny byly předány 15. 9. 2016 v Galerii Středočeského kraje v Kutné Hoře, tam byla vyhlášena i Cena veřejnosti. Hlasování proběhlo na stránce [www.stavbaroku.cz](http://www.stavbaroku.cz), která trvale dokumentuje tento i minulé ročníky soutěže. Oceněné stavby jsou zařazeny do putovní výstavy Stavba roku 2016. Účast a ocenění v přehlídce je též vstupenkou do ratingu Nadace pro rozvoj architektury a stavitelství (RABF), který představuje objektivizovanou referenci o kvalitě projektantů i dodavatelů staveb a jejich doporučení pro další zakázky. Rating je dostupný na [www.rabf.cz](http://www.rabf.cz).

Jménem vypisovatelům bych rád poděkoval všem, co se zasloužili o vznik posuzovaných staveb, poblahopřál oceněným stavbám, tedy jejich tvůrcům, poděkoval za práci poroty i práci organizátorů. Pevně věřím, že tato zpráva bude inspirací pro ty, kteří teprve dnes zahajují dialog mezi investorem a projektantem, či již vytváří počítačový model stavby, nebo další stavbě dávají finální podobu na staveništi.



**Ing. arch. Markéta Svobodová**  
Předsedkyně poroty soutěže

Vážené dámy, vážení pánové,

ráda bych v úvodu vyjádřila poděkování všem, kteří se zasloužili o konání třetí soutěžní přehlídky stavebních děl „Stavba roku Středočeského kraje 2016“. Soutěž se koná pod záštitou hejtmána Středočeského kraje, pana Ing. Miloše Petery. Součinnost s konáním soutěže poskytl Odbor kultury a památkové péče Krajského úřadu Středočeského kraje. Dalšími vypisovateli soutěže jsou Nadace pro rozvoj architektury a stavitelství, Krajská hospodářská komora Střední Čechy, Český svaz stavebních inženýrů, Svaz podnikatelů ve stavebnictví v ČR, Obec architektů a Česká komora autorizovaných inženýrů a techniků činných ve výstavbě, jejichž zástupci byli členy odborné poroty a bylo nám ctí a potěším s nimi spolupracovat. Jménem poroty vyjadřuji srdečné poděkování a uznání všem účastníkům soutěže za jejich zájem, úsilí a čas, které účasti v soutěži věnovali.

Tak jako v minulých ročnících porota navštívila všechny přihlášené stavby, které prezentují široký, typologicky rozmanitý okruh staveb a které byly realizovány ve Středočeském kraji v období od počátku roku 2013 do července letošního roku. Jsou zde zastoupené dopravní stavby, objekty nejmodernějšího vědeckého výzkumu, obnovené památky, objekty veřejné občanské vybavenosti i komerční. Uznání náleží všem přihlášeným stavbám, i neoceněným, neboť u každé z nich lze konstatovat, že přináší v oblasti svého místa kladné výsledky stavební činnosti jako např. kultivaci veřejného prostoru, modernizaci objektů, rozvoj infrastruktury a občanské vybavenosti.

Pokládám za velmi důležité vyzdvihnout, že předmětem této soutěže není pouze přehlídka samotného profesního umu na poli architektury a stavitelství, tak jako např. u jiných soutěží, ale nedílnou součástí posuzování „staveb“ je i posuzování jejich náplně, společenského přínosu, v čemž spatřuji tuto soutěž mimořádnou a významnou.

Rovnocennými partnery mezi soutěžícími mohou být stavby velkých měřítek a nadmístním významem, stejně tak malé stavby s náplní pro své nejbližší okolí, stavba občanské vybavenosti, individuální bytová výstavba nebo architektonicky výjimečná stavba i „nenápadný“ dům. Tímto bych chtěla oslovit k účasti do další čtvrté přehlídky „Stavba roku Středočeského kraje“ co nejširší okruh přihlašovatelů z řad soukromého i veřejného sektoru.

Závěrem mi dovoluji popřát „Stavbě roku Středočeského kraje“ do další ročníků zájem široké veřejnosti a mnoho dobrých stavebních počínů.

Kostel Nanebevzetí Panny Marie – Svatá Hora  
v Příbrami

TITUL STAVBA ROKU STŘEDOČESKÉHO KRAJE 2016  
NOMINACE NA TITUL STAVBA ROKU STŘEDOČESKÉHO KRAJE 2016  
CENA ZA NEJLEPŠÍ REKONSTRUKCI PAMÁTKOVÉHO OBJEKTU



## Kostel Nanebevzetí Panny Marie – Svatá Hora v Příbrami

TITUL STAVBA ROKU STŘEDOČESKÉHO KRAJE 2016  
 NOMINACE NA TITUL STAVBA ROKU STŘEDOČESKÉHO KRAJE 2016  
 CENA ZA NEJLEPŠÍ REKONSTRUKCI PAMÁTKOVÉHO OBJEKTU

Investor	Římskokatolická farnost u kostela Nanebevzetí Panny Marie
Autor	Projektant   Designer Michal Sluka, Richard Cibik, Lukáš Kozák, Michal V. Křepel, Romana Hubková
Projektant	FACIS architekti f.o., Richard Cibik
Dodavatel	Starkon a.s.
Stavbyvedoucí	Ing. Miroslav Voříšek
Přihlašovatel	Starkon a.s.
Doba výstavby	12. 5. 2015 – 31. 12. 2015
Cena	144 098 566 Kč
Obestavěný prostor	41 728 m <sup>3</sup>
Zastavěná plocha	10 432 m <sup>2</sup>



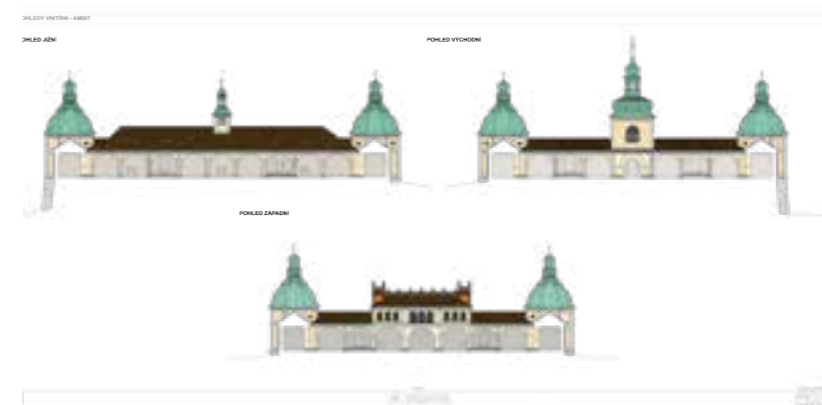
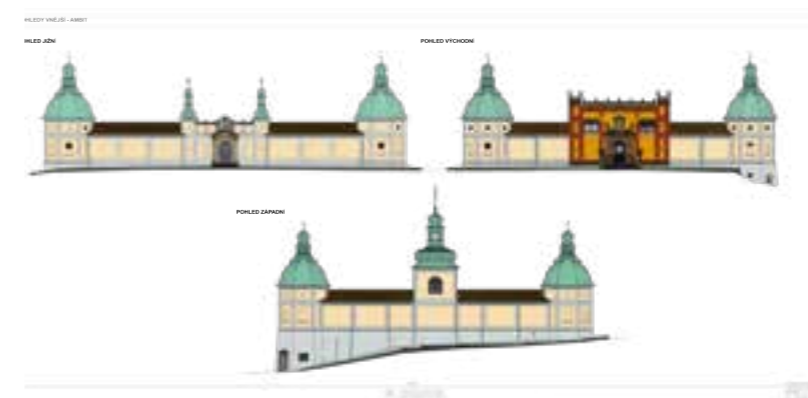
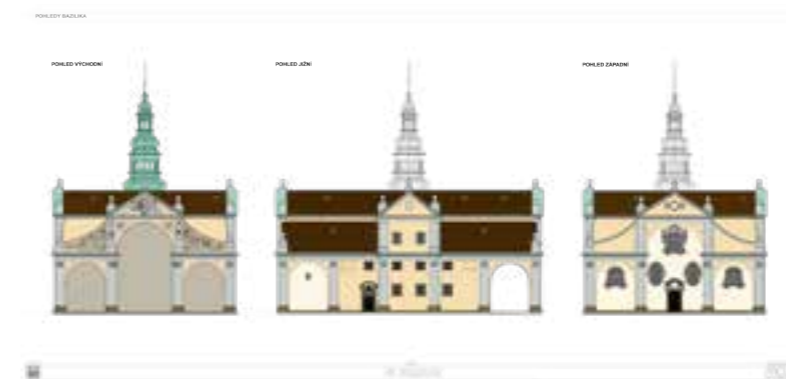
Stavební a restaurátorské práce spočívající v obnově poutního areálu Kostela Nanebevzetí Panny Marie s klášteřem Příbram - Svatá Hora

Stavba byla realizována jako projekt „Vzorová obnova poutního areálu“. Projekt byl ojedinělý svým postupem v krátkém časovém limitu (realizace stavby květen - prosinec 2015), který byl nutný v rámci dodržení podmínek dotace. V krátkém čase bylo nutné operativně koordinovat průběh stavby a vyhodnocovat výsledky stavebně-technických, archeologických a restaurátorských průzkumů. Realizace stavby zahrnovala obnovu fasád a jejich historické barevnosti, opravy střeš, podlah, obnovu historického odvodňovacího systému, modernizaci inženýrských sítí, obnovu interiérů, řešení nového vstupu do muzea, bezbariérové řešení prostorů a také opravu staticky narušených venkovních terasových zdí včetně předláždění prostoru náměstí. Součástí byly restaurátorské práce v interiéru a exteriéru. Realizace obnovy jednoho z nejvýznamnějších středoevropských poutních míst byla významnou událostí i v rámci města a byla podrobně zaznamenána filmem školní televize Gymnázia Příbram.

# Kostel Nanebevzetí Panny Marie – Svatá Hora v Příbrami

TITUL STAVBA ROKU STŘEDOČESKÉHO KRAJE 2016  
NOMINACE NA TITUL STAVBA ROKU STŘEDOČESKÉHO KRAJE 2016  
CENA ZA NEJLEPŠÍ REKONSTRUKCI PAMÁTKOVÉHO OBJEKTU

Stavební obnova národní kulturní památky, barokního poutního areálu kostela Nanebevzetí Panny Marie na Svaté Hoře u Příbrami představuje náročné stavební dílo zahrnující i restaurátorské práce, jehož výsledkem je kromě stavební obnovy také nové využití prostorů pro účely expozice o dějinách místa - Svatohorského poutního muzea a dále pro kulturní a vzdělávací účely a pro Badatelské centrum svatohorského hudebního archivu. Architektonické řešení respektuje památkové hodnoty této význačné stavby architekta Carla Luraga. Nové konstrukce a detaily jsou odlišeny od historických částí, střídmost jejich tvarů a použitých tradičních materiálů je ukázkou vhodného přístupu u novodobých zásahů do památky.



## II/329 Poděbrady - přemostění trati ČD

CENA HEJTMANA STŘEDOČESKÉHO KRAJE  
NOMINACE NA TITUL STAVBA ROKU STŘEDOČESKÉHO KRAJE 2016  
CENA ZA DOPRAVNÍ INFRASTRUKTURU



## II/329 Poděbrady - přemostění trati ČD

CENA HEJTMANA STŘEDOČESKÉHO KRAJE  
NOMINACE NA TITUL STAVBA ROKU STŘEDOČESKÉHO KRAJE 2016  
CENA ZA DOPRAVNÍ INFRASTRUKTURU

Investor	Středočeský kraj
Autor	Petr Souček
Projektant	PONTEX spol. s r.o.
Dodavatel	SMP CZ, a.s., M-SILNICE, a.s.
Příhlašovatel	Středočeský kraj
Doba výstavby	1. 5. 2014 – 1. 9. 2015
Cena	113 700 000 Kč



Železobetonová mostovka o délce 214m je nesena štíhlými ocelovými sloupy, zdánlivě nahodile rozmístěnými, ve skutečnosti jsou však rozmístěné dle modelu statického řešení. Vzhledem k umístění v blízkosti centra tohoto lázeňského města byl kladen důraz na úroveň architektonického řešení. Elegantly řešené detaily prosklených stěn a osvětlení tak doplňují celkový jednoduchý koncept stavby. Most je určen také cyklistům a chodcům.

## II/329 Poděbrady - přemostění trati ČD

CENA HEJTMANA STŘEDOČESKÉHO KRAJE  
NOMINACE NA TITUL STAVBA ROKU STŘEDOČESKÉHO KRAJE 2016  
CENA ZA DOPRAVNÍ INFRASTRUKTURU



Stavba prvního mimoúrovňového železničního přejezdu v Poděbradech, včetně kruhového objezdu, je významnou realizací dopravní infrastruktury v oblasti Poděbrad. Kruhový objezd na konci ulice Dr. M. Horákové nahradil dopravně nepřehlednou několikaramennou křižovatkou. Stavba přispívá k bezpečnosti dopravního provozu v místě frekventované železnice. Architektonicko-konstrukční řešení je ukázkou moderní dopravní stavby, která je zároveň vhodně začleněná do okolní městské zástavby.

## Adaptace obchodního domu Máj na Městský úřad Kralupy nad Vltavou

NOMINACE NA TITUL STAVBA ROKU STŘEDOČESKÉHO KRAJE 2016  
CENA ZA NEJLEPŠÍ INVESTIČNÍ ZÁMĚR

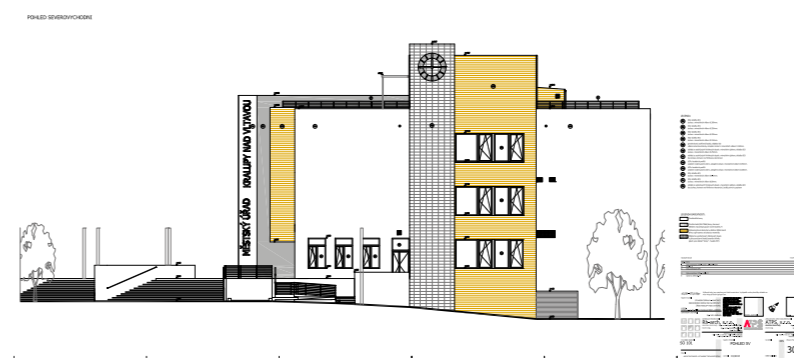
Investor	Město Kralupy nad Vltavou
Autor	RH-ARCH s.r.o.
Dodavatel	SYNER, s.r.o.
Stavbyvedoucí	Richard Procházka
Přihlašovatel	Město Kralupy nad Vltavou
Doba výstavby	20. 8. 2012 – 4. 11. 2013
Cena	124 434 961 Kč
Obestavěný prostor	23 000 m <sup>3</sup>
Zastavěná plocha	3 568 m <sup>2</sup>



Původní objekt byl vystavěn v 80. letech jako obchodní dům v centru města. Město získalo před několika lety objekt do svého vlastnictví a realizovalo zde záměr jeho přebudování na městský úřad. Přestavba zahrnovala bourání fasád, vnitřních prostorů a části traktu, byl zachován pouze nosný železobetonový montovaný skelet, který byl doplněn o další nové nosné konstrukce. Objekt získal novou fasádu a nové dispoziční upořádání vnitřních prostorů pro potřeby úřední budovy, rozmístěných kolem nového atria. V posledním podlaží s terasou byl umístěn společenský prostor svatební obřadní síně. Pod objektem je podzemní parkoviště, které slouží i veřejnosti. Součástí projektu byla i přestavba rozsáhlého venkovního prostranství, pojednaného nově jako podium. Do objektu byly přemístěny odbory úřadu, které do té doby sídlily na několika místech.

# Adaptace obchodního domu Máj na Městský úřad Kralupy nad Vltavou

NOMINACE NA TITUL STAVBA ROKU STŘEDOČESKÉHO KRAJE 2016  
CENA ZA NEJLEPŠÍ INVESTIČNÍ ZÁMĚR



Stavba prezentuje záměr samosprávy k řešení nového využití rozsáhlého bývalého obchodního domu pro veřejnou občanskou vybavenost. Realizací záměru vznikl důstojný prostor městského úřadu a bylo kultivováno veřejné prostranství v centru města. Stavba je nyní významnou dominantou města.

## Mezinárodní výzkumné laserové centrum ELI v Dolních Břežanech

NOMINACE NA TITUL STAVBA ROKU STŘEDOČESKÉHO KRAJE 2016  
ZVLÁŠTNÍ CENA ZA STAVEBNĚ-TECHNICKÉ ŘEŠENÍ KONSTRUKCE BUDOVY

Investor	Němec Polák, s.r.o., Fyzikální ústav Akademie věd ČR
Autor	Ian Bogle
Projektant	Bogle Architects s.r.o., PBA International Prague, s.r.o., AED Project a.s., ARUP
Dodavatel	METROSTAV a.s., OHL ŽS a.s., VCES a.s.
Stavbyvedoucí	Ing. Tomáš Vašut
Přihlašovatel	METROSTAV a.s.
Doba výstavby	1. 5. 2013 – 1. 3. 2016
Cena	1 550 000 000 Kč
Obestavěný prostor	184 034 m <sup>3</sup>
Zastavěná plocha	7 821 m <sup>2</sup>
Energetický štítek	B
BIM	Byl použit

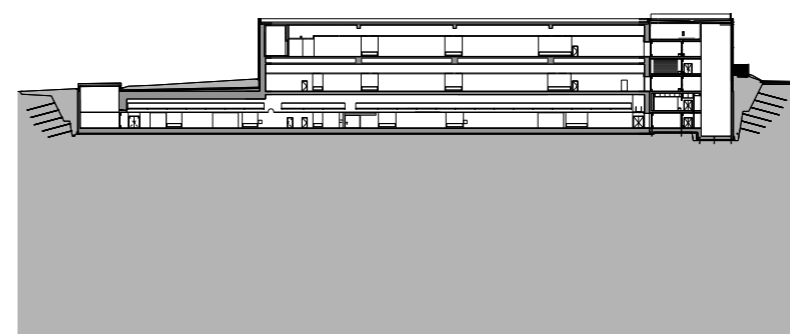
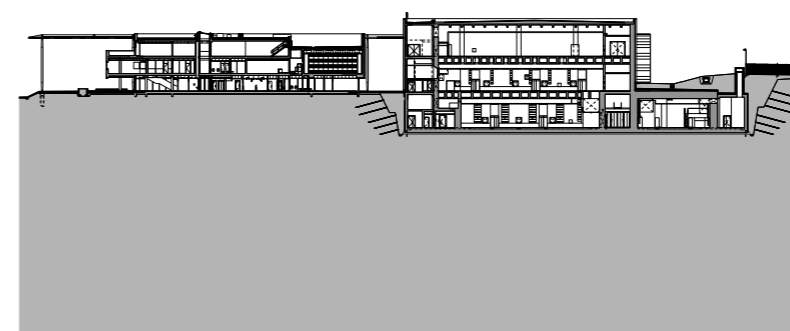
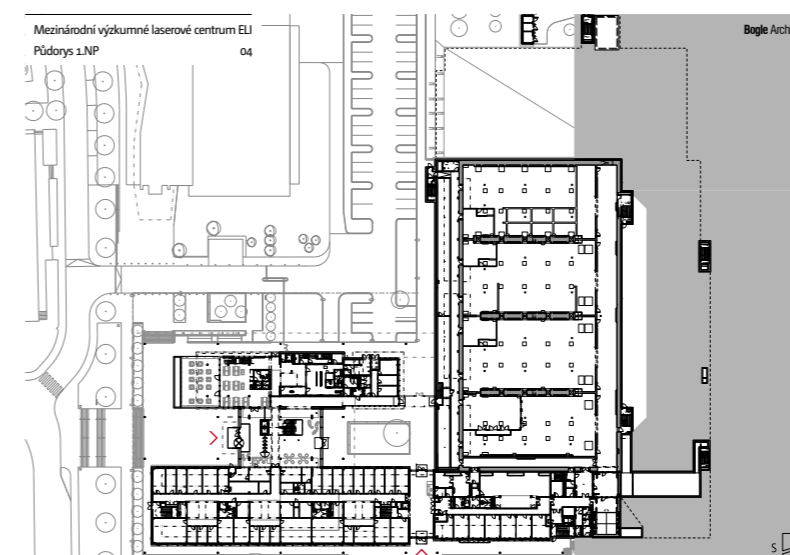
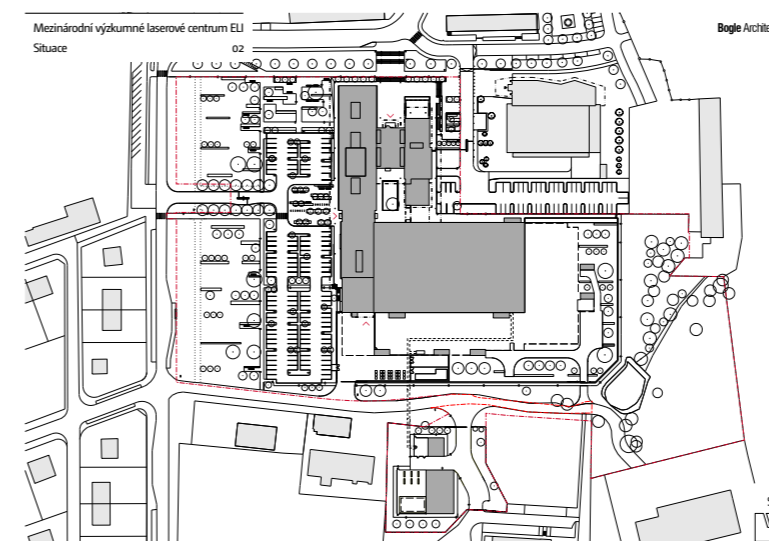


ELI (Extreme Light Infrastructure) náleží do evropské strategie na vybudování nejmodernějších výzkumných zařízení pro výzkumné infrastruktury ESFRI. Česká republika se tímto začleňuje k zemím špičkového mezinárodního výzkumu např. v oblastech interakcí světla s hmotou, lékařském zobrazování a diagnostice, konstrukci nástrojů, rentgenové optice atd. Je také místem vzdělávání vědeckých odborníků. Architektonické řešení se snažilo skloubit specifické požadavky provozu s umístěním stavby v centru obce, členění hmoty a fasád je řešeno s ohledem na okolní zástavbu. Stavba je řešena s důrazem na kvalitu venkovní prostorů i vnitřního zaměstnaneckého prostředí.

# Mezinárodní výzkumné laserové centrum ELI v Dolních Břežanech

NOMINACE NA TITUL STAVBA ROKU STŘEDOČESKÉHO KRAJE 2016  
ZVLÁŠTNÍ CENA ZA STAVEBNĚ-TECHNICKÉ ŘEŠENÍ KONSTRUKCE BUDOVY

Stavba je skloubením moderního architektonického řešení s mimořádně náročnými požadavky na stavební konstrukci, která byla řešena širokým týmem odborníků, v souladu se specifickým provozem laseru, který patří k nejmodernějším ve světě. Stavba si vyžádala řešení nadstandartních požadavků např. na vibrační stabilitu, odolnost proti elektromagnetickým pulsům a ionizujícímu záření. Byla použita betonová směs, navržená speciálně pro tuto stavbu.



## Domov seniorů Uhlířské Janovice

CENA PRO STAVBU, KTEROU FINANCUJE KRAJ NEBO JEHO PŘÍSPĚVKOVÉ ORGANIZACE

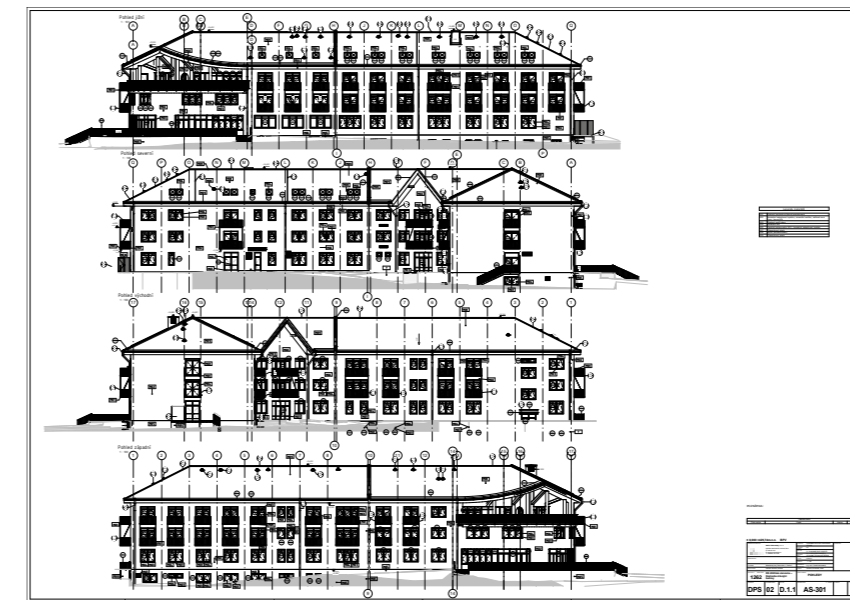
Investor	Domov seniorů Uhlířské Janovice, příspěvková organizace
Projektant	Centroprojekt, a.s., Ateliér Velehradský, s.r.o.
Dodavatel	HOCHTIEF CZ a.s.
Stavbyvedoucí	Ing. Tomáš Tvrdlík
Příhlašovatel	Domov seniorů Uhlířské Janovice, příspěvková organizace
Doba výstavby	21. 7. 2014 - 30. 6. 2015
Cena	121 620 304 Kč
Obestavěný prostor	29 850 m <sup>3</sup>
Zastavěná plocha	2 065 m <sup>2</sup>
Energetický štítek	B



Výstavba objektu započala koncem 90. let, zřizovatelem byl tehdejší kutnohorský okresní úřad, stavbu však nedokončil. Po zrušení okresních úřadů přešel objekt na Středočeský kraj. K dokončení stavby bylo nutné celý stavební projekt aktualizovat a zajistit nový proces jeho realizace. Stavba byla zprovozněna v roce 2015. V nově dokončené budově poskytuje příspěvková organizace Středočeského kraje moderní péči a ubytování v rámci dvou částí – 60 klientům v části Domov seniorů a 94 klientům v části Domova se zvláštním režimem, která je určena klientům s Alzheimerovou nemocí a demencí. V budově jsou klientům, kromě lékařských a ošetrovatelských služeb, k dispozici také moderně vybavené prostory pro rehabilitace a masáže, tělocvična, kadeřnictví, dále prostory pro pracovní terapii nebo keramická dílna. Objekt má několik společenských prostorů k setkávání, včetně terasy.

# Domov seniorů Uhlířské Janovice

CENA PRO STAVBU, KTEROU FINANCUJE KRAJ NEBO JEHO PŘÍSPĚVKOVÉ ORGANIZACE



Stavba je významnou realizací Středočeského kraje v rozvoji a modernizaci sociálních služeb v oblasti péče o seniory a osoby se sníženou soběstačností v důsledku Alzheimerovy choroby.

## Muzeum berounské keramiky v Berouně

CENA ZA STAVBU, KTERÁ NEJLÉPE ROZVÍJÍ KULTURNÍ HODNOTY  
KRAJINY NEBO OKOLNÍ ZÁSTAVBY

Investor	Město Beroun
Autor	Ing. Tomáš Petráň, CINEPOINT, s.r.o.
Projektant	SUDOP Project Plzeň a.s., MKC Beroun, příspěvková organizace Města Beroun
Dodavatel	JEŽ, spol.s.r.o.
Stavbyvedoucí	Ing. Vladimír Kočí
Příhlašovatel	Město Beroun
Doba výstavby	25. 4. 2014 - 15. 12. 2014
Cena	8 428 205 Kč
Obestavěný prostor	2 275 m <sup>3</sup>
Zastavěná plocha	288 m <sup>2</sup>
Energetický štítek	E

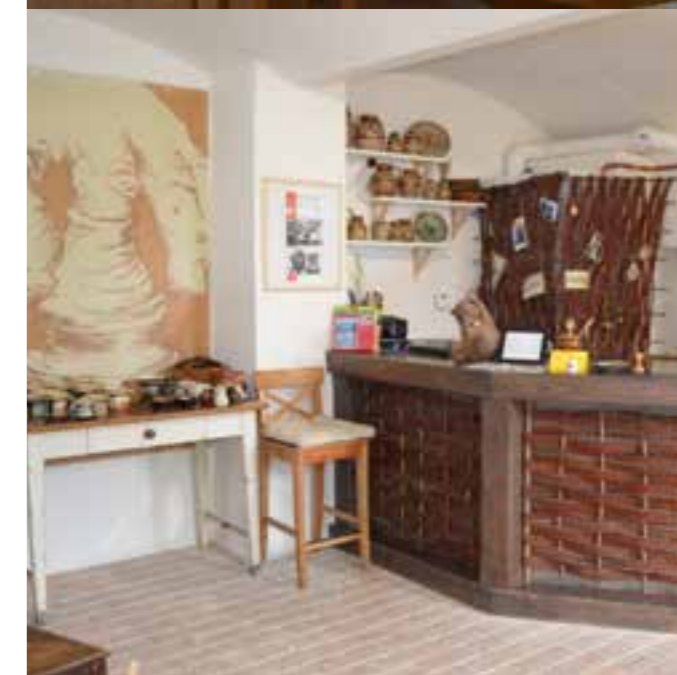
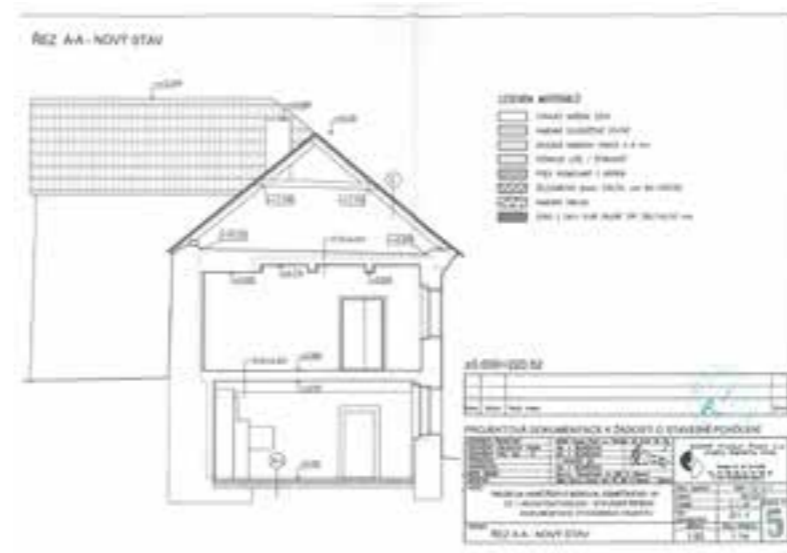
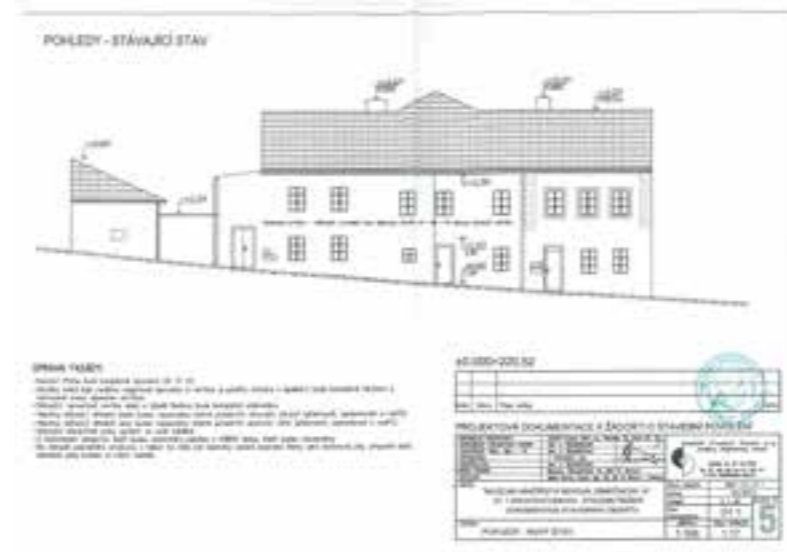


Počátky Reinovského domu č.p. 14 sahají do roku 1720. Město v nedávné době získalo objekt do svého vlastnictví a realizovalo jeho kompletní obnovu, při které preferovalo zachování historických konstrukcí a dostavbu v původním charakteru před moderním architektonickým pojetím. Novou aktivní náplní objektu se stala trvalá expozice historie berounské keramiky, která je fenoménem města Beroun známým i v zahraničí. Pořádají se zde i kulturně-vzdělávací programy. Součástí projektu bylo i umístění keramické dílny pro veřejnost a venkovní úpravy dvora a části hradeb.

# Muzeum berounské keramiky v Berouně

CENA ZA STAVBU, KTERÁ NEJLÉPE ROZVÍJÍ KULTURNÍ HODNOTY  
KRAJINY NEBO OKOLNÍ ZÁSTAVBY

Rekonstrukce barokního objektu č.p. 14, provázaného stavebně se středověkými hradbami, pro účely expozice tzv. „berounského zboží“ a keramických dílen pro veřejnost, je významným počinem Města Beroun k rozvoji kulturních hodnot okolní zástavby na území městské památkové zóny.



## Předmostí - turistické centrum Kralupy nad Vltavou

CENA ZA NEJLEPŠÍ REALIZACI VEŘEJNÉHO PROSTORU

Investor	Město Kralupy nad Vltavou
Autor	Jaroslav Kaňka
Projektant	Marel spol. s.r.o., Jaroslav Kaňka
Dodavatel	BUILDING - LT, s.r.o.
Stavbyvedoucí	Ing. Vladimír Stahr
Příhlašovatel	Město Kralupy nad Vltavou
Doba výstavby	6. 1. 2015 - 26. 8. 2015
Cena	10 269 894 Kč
Obestavěný prostor	460 m <sup>3</sup>
Zastavěná plocha	121 m <sup>2</sup>
Energetický štítek	B



Do prostoru předmostí byl vystavěn nový menší jednopodlažní objekt turistického informačního centra, které zahrnuje i provoz kavárny a dětského koutku. Stavba prosklenými stěnami, které umožňují otevření do exteriéru, a zelenou střechou navazuje na vybudované venkovní terasy, které propojují most a přístup z města s nábřežím a umožňují venkovní posezení. Architektonické řešení je založeno na střídání, přesto moderním použití tvarových forem i materiálů a barevném zvýraznění prostoru. Stavba vhodně doplňuje dominantní architekturu kralupského mostu.



## Biotechnologické a biomedicínské centrum Akademie věd a Univerzity Karlovy ve Vestci

Investor	Univerzita Karlova v Praze, Ústav molekulární genetiky, AV ČR
Autor	Milan Kužela
Projektant	CENTROPROJEKT GROUP a.s., VPÚ DECO PRAHA a.s.
Dodavatel	Zlínstav a.s., POZIMOS a.s.
Stavbyvedoucí	Michal Sloboda
Přihlašovatel	Zlínstav a.s.
Doba výstavby	1.9.2013 - 1.9.2015
Cena	779 036 483 Kč
Obestavěný prostor	154 176 m <sup>3</sup>
Zastavěná plocha	28 000 m <sup>2</sup>

Areál BIOCEV - vědecké centrum pro špičkový výzkum, výuku a vzdělávání v oblastech biotechnologií a biomedicíny bylo vybudováno v obchodně-průmyslové zóně na západním okraji obce, s napojením na veřejnou dopravu. Areál tvoří biomedicínské centrum, zvířetník a energocentrum. Užitková plocha areálu je okolo 28 000 m<sup>2</sup>. BIOCEV je projektem šesti ústavů Akademie věd ČR (Ústav molekulární genetiky, Biotechnologický ústav, Mikrobiologický ústav, Fyziologický ústav, Ústav experimentální medicíny a Ústav makromolekulární chemie) a Přírodovědecké fakulty a 1. lékařské fakulty Univerzity Karlovy v Praze.

## Obchodní a společenské centrum CENTRAL Kladno

Investor	KCC Development s.r.o.
Autor	Taylor Chapman a David Lédl
Projektant	STOPRO spol. s r.o., Arch.Design, s.r.o.
Dodavatel	GEMO Olomouc, spol. s r.o.
Stavbyvedoucí	Zdeněk Havlíček
Příhlašovatel	GEMO Olomouc, spol. s r.o.
Doba výstavby	1.10.2013 - 1.3.2015
Cena	750 000 000 Kč
Obestavěný prostor	256 m <sup>3</sup>
Zastavěná plocha	18 923 m <sup>2</sup>
Energetický štítek	B



OC CENTRAL bylo vybudováno na rozhraní panelového sídliště a starší zástavby. Budova obsahuje ve dvou podlažích kolem 100 obchodních jednotek a rozšířila tak nabídku komerční občanské vybavenosti na Kladensku. S prostorem sídliště a blízkým historickým centrem Kladna je budova v druhém podlaží propojena lávkou. Architektonicko-stavební řešení bylo koncipováno s požadavky na snížení zatížení hlukem z vnějšího prostředí. V kombinaci s HPL deskami a sklem byly použity na fasádě textilní panely. Východní část OC zahrnuje fasádní stěnu bývalého učitelského ústavu Marie Egemové z počátku 20. stol., který je spojen s tragickými událostmi 2. sv. války, pamětní deska zde připomíná oběti holocaustu.

## Visutá dřevěná lávka přes řeku Sázavu

Investor	Středočeský kraj
Autor	NOVÁK & PARTNER, s.r.o.
Projektant	NOVÁK & PARTNER, s.r.o.
Dodavatel	HOCHTIEF CZ a. s., Valbek, spol. s r. o.
Příhlašovatel	HOCHTIEF CZ a. s.
Doba výstavby	1.10.2014 - 1.6.2015
Cena	20 119 600 Kč



Lávka pro cyklisty a pěší v úseku Čížov – Zbořený Kostelec – Týnec nad Sázavou byla realizována jako součást mezinárodní cyklostezky Greenway Praha – Vídeň. Lávka má tři pole o rozpětí 32,5 + 65 + 32,5 m. Nosný systém je tvořený visutou konstrukcí z tyčových táhel se parapetními nosníky z lepeného lamelového dřeva. Spodní železobetonovou stavbu tvoří krajní opěry a dva mezilehlé pilíře. Lávka má dřevěnou mostovku. Realizace lávky umožnila zlepšit propojení Zbořeného Kostelce s Týncem nad Labem a bezpečnost cyklistů v této oblasti, kteří do té doby využívali pouze silnici.

## Služebna Městské policie Rakovník

Investor	Město Rakovník
Autor	Karel Zuska
Projektant	A1 spol. s r.o.
Dodavatel	KONSIT a.s.
Stavbyvedoucí	Miroslav Zbuzek
Příhlašovatel	Město Rakovník
Doba výstavby	2015 - 2016
Cena	12 256 243 Kč
Obestavěný prostor	2405 m <sup>3</sup>
Zastavěná plocha	305 m <sup>2</sup>
Energetický štítek	D



Dvě bývalé hospodářské budovy ve dvoře kulturní památky rakovnické radnice, byly zrekonstruovány za účelem vybudování nové služebny Městské policie města Rakovník, která sídlila v nevyhovujících prostorech. Budovy byly kompletně zrekonstruovány pod dohledem památkové péče. Nyní se zde nachází moderní provozní prostory, včetně prostoru posilovny, které budou sloužit pro činnost policie i edukativní programy pro veřejnost a školy. Stavba je ukázkou nalezení nového vhodného využití historického objektu a zároveň počínem modernizace pracovního prostředí policie a rozvoje veřejné občanské vybavenosti v centru města.

## Severovýchodní tangenta v Mladé Boleslavi

Investor	Středočeský kraj
Autor	Jindřich Jirák
Projektant	CR Project s.r.o.
Dodavatel	COLAS CZ, a.s., Metrostav a.s., H-INTES s.r.o.
Stavbyvedoucí	Zdeněk Havlíček
Příhlašovatel	Středočeský kraj
Doba výstavby	11/2012 – 11/2015
Cena	226 800 000 Kč



Účelem vybudování této nové dopravní komunikace bylo zlepšení dopravní obslužnosti města Mladé Boleslavi vhodnějším propojením centra a snížení dopravní zátěže ulic Jičínská, T. G. Masaryka a tř. Václava Klementa. Součástí realizace díla byly demolice stávajících objektů a rozsáhlé přeložky inženýrských sítí a vodoteče. Nový dopravní úsek má délku 1,635 km. Rozsáhlá stavba zahrnovala kromě vybudování čtyřpruhových a dvoupruhových úseků komunikace, chodníků a cyklostezky také výstavbu okružní křižovatky, přemostění a opěrných zdí. Stavba tangenty je také součástí rozvoje průmyslové zóny, v budoucnu by měla umožnit napojení nového parkoviště u 6. brány mladoboleslavské automobilky.

## Dostavba areálu Muzea lidových staveb v Kouřimi - 1. etapa

Investor	Středočeský kraj
Autor	Irena Hrabincová, Vladimír Řišlink (spoluautor)
Projektant	IHARCH s.r.o.
Dodavatel	BFK service a.s., GEMA ART GROUP a.s.
Stavbyvedoucí	Martin Linhart
Příhlašovatel	Středočeský kraj
Doba výstavby	4.5.2015 – 30.6.2016
Cena	55 945 440 Kč
Obestavěný prostor	1500 m <sup>3</sup>
Zastavěná plocha	965 m <sup>2</sup>



Projekt představuje nový výstavní koncept v části kouřimského skanzenu, který je založený na vzniku prostoru centrální stylizované návsi a navazujících cest, kolem kterých jsou umísťovány objekty. I. etapa realizovala transfer v rámci areálu a obnovu unikátní dvanáctiboké stodoly z roku 1690 ze Želejova. Se začleněním některých autentických detailů a na základě analogií s jinými objekty byla vybudována usedlost z Podbrdská – „Šperkova“ ze Strašic. V sousedství byl obnoven špýchar z Kornatic. V další části návsi byla rekonstruována usedlost ze středního Polabí, zahrnující znovupostavené zaniklé chalupy a stodolu z Masojed, výměnek z Krchleb a repliku brány. V prostoru návsi byla umístěna Barokní socha sv. Donáta a restaurovaný mariánský sloup z Konárovic.

## Rozšíření areálu Polabského národopisného muzea Přerov nad Labem

Investor	Polabské národopisné muzeum Přerov nad Labem
Projektant	Marcela Spěváčková
Dodavatel	Michal Svoboda, Jan Pešta
Přihlašovatel	Polabské muzeum, příspěvková organizace
Doba výstavby	11/2012 – 11/2015
Cena	7 496 169,77 Kč
Obestavěný prostor	2425 m <sup>3</sup>
Zastavěná plocha	600 m <sup>2</sup>



Předmětem projektu bylo umístění pěti dalších staveb lidové architektury v rámci areálu přerovského skanzenu, jehož historie sahá do konce 19. stol. Skanzen prezentuje vývoj venkova v oblasti středního Polabí. Projekt zahrnoval přemístění původních památkově chráněných objektů - chalupy z Oskořínka a roubené stodoly ze Sovenic, a výstavbu replik zaniklých staveb - pilřové stodoly, kapličky z přerovské návsi a kovárny z Jikve. Se záměrem o zachování maximální autentičnosti objektu, se u transferu chalupy z Oskořínka podařil v Čechách dosud ojedinělý přesun celých bloků cihel z nepáleného zdiva. V areálu byly umístěny i další drobné objekty jako např. kůlna, včelín nebo sušárna ovoce. Součástí projektu byla i realizace nového moderního informačního systému.

## Dačického dům

Investor	Město Kutná Hora, Arkus5 s.r.o.
Autor	Studio Archa s.r.o.
Projektant	CASK PROJEKT s.r.o.
Dodavatel	INGBAU CZ s.r.o., Kutnohorská stavební s.r.o.
Stavbyvedoucí	Petr Konečný
Přihlašovatel	Město Kutná Hora
Doba výstavby	29.01.2015 - 06.11.2015
Cena	47 824 158 Kč
Obestavěný prostor	4 915 m <sup>3</sup>
Zastavěná plocha	472 m <sup>2</sup>



Kulturní památka dům Mikuláše Dačického z Heslova z konce 15. stol., která se nachází v území kutnohorské památkové rezervace a je tak součástí statků UNESCO, byla rekonstruována Městem Kutná Hora ve spolupráci s Nadací Kutná Hora – památka UNESCO pro účely vzdělávacího a prezentačního centra kulturního dědictví UNESCO. Nové stavební zásahy byly výrazně odlišeny od historických konstrukcí. Prostoru bývalé kaple dominuje motiv fragmentu unikátních gotických dlaždic, nalezeného při rekonstrukci objektu. Obnovený dům je prostorem stálých i dočasných expozic, je také místem k poskytování vzdělávacích programů pro odborníky, školy a veřejnost.

# ADRESÁŘ STAVEB



## Stavební a restaurátorské práce spočívající v obnově poutního areálu kostela Nanebevzetí Panny Marie Příbram - Svatá Hora

Římskokatolická farnost u kostela Nanebevzetí Panny Marie Příbram - Svatá Hora  
Svatá Hora 591  
261 01 Příbram II.  
<http://svata-hora.cz/>



## II/329 Poděbrady - přemostění trati ČD

mezi ulicemi Dr. M. Horákové, Mánesova a Koutecká  
290 01 Poděbrady



## Adaptace obchodního domu Máj na Městský úřad Kralupy nad Vltavou

Město Kralupy nad Vltavou, městský úřad  
Palackého nám. 1  
278 01 Kralupy nad Vltavou  
<http://www.mestokralupy.cz/mestsky-urad/>



## Mezinárodní výzkumné laserové centrum ELI

Fyzikální ústav AV ČR, v. v. i./ ELI Beamlines  
Za Radnicí 835  
252 41 Dolní Břežany  
<http://www.eli-beams.eu/cs/>



## Domov seniorů Uhlířské Janovice

Topolová 918  
285 04 Uhlířské Janovice  
<http://www.domovjanovice.cz/>



## Muzeum berounské keramiky

Zámečnická 14  
26601 Beroun  
[www.muzeumberounskekeramiky.cz/](http://www.muzeumberounskekeramiky.cz/)



## Předmostí - turistické centrum - Kralupy nad Vltavou

Turistické centrum iCafé  
Mostní 22  
278 01 Kralupy nad Vltavou  
[www.kralupynadvltavou.info/clanky/infocentrum-icafe/](http://www.kralupynadvltavou.info/clanky/infocentrum-icafe/)



## Biotechnologické a biomedicínské centrum Akademie věd a Univerzity Karlovy ve Vestci

Ústav molekulární genetiky AV ČR, v. v. i., BIOCEV  
Průmyslová 595  
252 50 Vestec  
<http://www.biocev.eu/>



## Obchodní a společenské centrum CENTRAL Kladno

OC CENTRAL  
Petra Bezruč 3388  
Kladno 272 01  
[www.centrakladno.cz](http://www.centrakladno.cz)



## Visutá dřevěná lávka přes řeku Sázavou

Týnec nad Sázavou  
místní část Zbořený Kostelec  
257 41 Týnec nad Sázavou



## Služebna městské policie Rakovník

Husovo náměstí 27  
269 18 Rakovník  
<http://www.mesto-rakovnik.cz/mestska-policie/>



## Severovýchodní tangenta v Mladé Boleslavi

mezi ulicemi tř. Václava Klementa, T. G. Masaryka a Jičínská  
293 01 Mladá Boleslav



## Dostavba areálu Muzea lidových staveb v Kouřimi - 1. ETAPA

Muzeum lidových staveb v Kouřimi  
Ruská ulice, 281 61 Kouřim  
tel.: +420 321 783 249  
<http://www.skanzenkourim.cz/>



## Rozšíření areálu Polabského národopisného muzea Přerov nad Labem

Polabské národopisné muzeum Přerov nad Labem  
Přerov nad Labem  
289 16 Přerov nad Labem, okr. Nymburk  
<http://www.polabskemuzeum.cz/prerov-nad-labem/vystavy>



## Dačického dům v Kutné Hoře – Vzdělávací a prezentační centrum kulturního dědictví UNESCO

Komenského náměstí č.p. 41  
284 01 Kutná Hora  
<http://www.dacickehodum.cz/cs/>



STAVBA ROKU  
STŘEDOČESKÉHO  
KRAJE **2016**

## STAVBA ROKU STŘEDOČESKÉHO KRAJE 2016

Sestavila Petra Miškejová

Údaje a obrazová dokumentace byly převzaty z podkladů poskytnutých přihlašovatelí staveb.  
Texty: Milan Petera, Markéta Svobodová, Jan Fibiger

Grafický návrh: Jitka Čechová  
Technická redakce: Petra Miškejová  
Obálka a grafická úprava: Jan Homola  
Sazba a předtisková příprava: NETION, s.r.o.

Vydáno u příležitosti slavnostního vyhlášení výsledků prestižní soutěže Stavba roku Středočeského kraje 2016 za přispění a podpory Krajského úřadu Středočeského kraje, odboru kultury a památkové péče.

Nadace pro rozvoj architektury a stavitelství, Václavské náměstí 833/31, Praha 1, tel.: +420 224 225 001  
[www.abf-nadace.cz](http://www.abf-nadace.cz)  
[www.stavbaroku.cz](http://www.stavbaroku.cz)

1. vydání, Praha 2016

ISBN